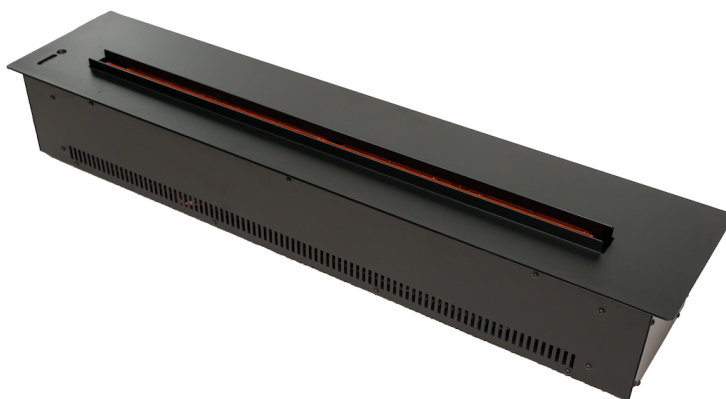




## BELANGRIJKE INSTRUCTIES & GEBRUIKSAANWIJZING

### BELLAGIO ELEKTRISCHE SFERHAARDEN MET LUCHTBEVOCHTING



 <b>LET OP</b>	<b>Bewaar deze gebruiksaanwijzing</b> voor toekomstig gebruik. Als u dit product verkoopt of weggeeft, <b>zorg dan dat deze handleiding bij het product zit.</b>
 <b>WAAR-SCHUWING</b>	<b>Lees en begrijp</b> deze hele gebruikershandleiding, inclusief <b>alle veiligheidsinformatie</b> voordat u dit product <b>aansluit of gebruikt</b> . Doet u dit niet, dan kan dit leiden tot <b>brand, elektrische schokken of ernstig persoonlijk letsel.</b>

**GEEN AFVOER NODIG**  
**230V AC; 50 Hz; 210- 840W**

Dank u en gefeliciteerd met uw aankoop van ons elektrische haardproduct.  
Lees de installatie-instructies voordat u dit apparaat installeert en gebruikt.

**BELANGRIJK:** Lees alle instructies en waarschuwingen zorgvuldig door voor gebruik. Niet volgen van deze instructies kan een mogelijke elektrische schok, brandgevaar en/of letsel tot gevolg hebben.

Als u dit apparaat voor iemand anders monteert, geef deze handleiding dan aan hem of haar om te lezen en bewaren voor toekomstig gebruik.

## KORTE HANDLEIDING

### LEES ALLE INSTRUCTIES ALVORENS DIT APPARAAT TE GEBRUIKEN

I. Geef vóór de installatie aandacht aan de volgende punten:

1. De nominale spanning en voeding van de elektrische haarden moeten overeenkomen met het net.
2. De lamp van een elektrische haard moet in goede staat verkeren. Raadpleeg het gedeelte van Onderhoud in deze gebruiksaanwijzing.

II. Voeg een kleine hoeveelheid, niet giftige, geurvloeistof aan het water toe voor extra sfeerbeleving en comfort.

III. Raadpleeg voor gedetailleerde informatie het hoofdstuk over bediening in de gebruiksaanwijzing.

MODEL NO.	SPECIFICATIES	
Bellagio waterdamp haarden	Nominale spanning	AC 230V, 50Hz
	Nominaal vermogen	Bellagio 66: 210W
		Bellagio 107: 420W
		Bellagio 150: 630W
		Bellagio 200: 840W
	Verwarming	N.V.T.
	Lamp specificatie	Bellagio 66: 6x halogeen 35W
		Bellagio 107: 12x halogeen 35W
		Bellagio 150: 18x halogeen 35W
		Bellagio 200: 14x halogeen 35W
	Watertank capaciteit	Bellagio 66: 1x 1.6L
		Bellagio 107: 2x 1.6L
		Bellagio 150: 3x 1.6L
Bellagio 200: 4x 1.6L		
Gebruiksuren met volle watertank	6 – 10 uur	

**BEWAAR DE SPECIFICATIE VOOR VERDERE REFERENTIE**

## Definitie van de symbolen/aanduidingen

### Opmerking

Belangrijke bedieningsinstructies en technologie kunnen nuttig zijn voor gebruikers.

### Let op

De bedieningsinstructies moeten strikt worden opgevolgd; anders kan dit leiden tot schade of verlies van eigendommen.

### Waarschuwing

De bedieningsinstructies moeten strikt worden opgevolgd; anders kan het de gebruikers verwonden of tot gevaarlijke situaties leiden.

# BELANGRIJKE INSTRUCTIES

## Waarschuwing

**Lees de volgende specificaties aandachtig door en neem ze strikt in acht om brandongevallen, elektrische schokken en lichamelijk letsel te voorkomen.**

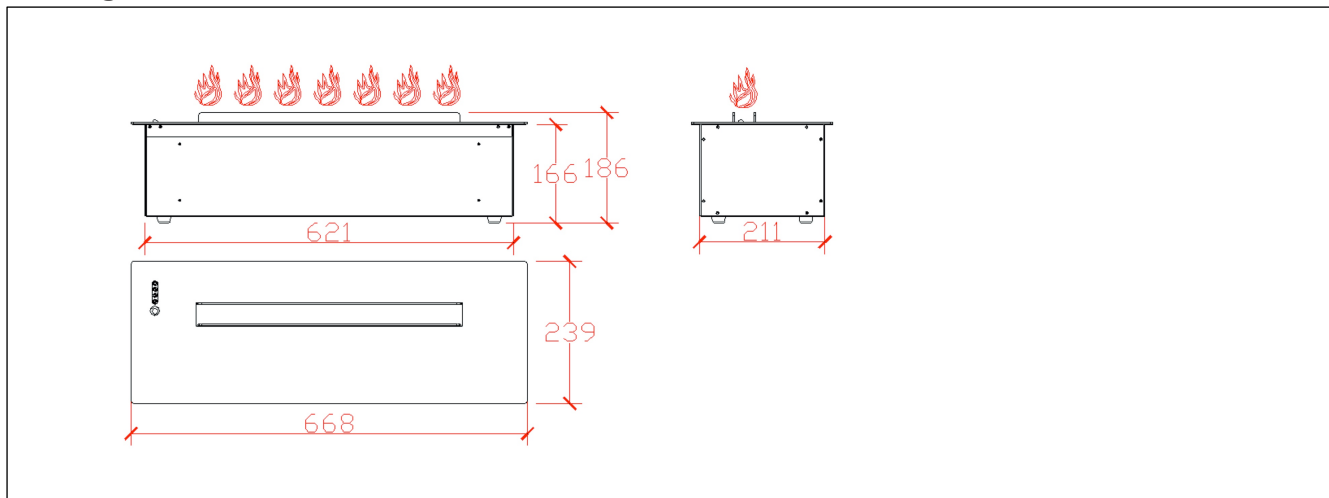
1. Lees de specificaties zorgvuldig door voordat u het product gebruikt.
2. De elektrische haard heeft een hoge temperatuur wanneer deze wordt gebruikt. Raak de hoge temperatuur oppervlakken niet aan, zoals het oppervlak van de lampen, met onbeschermdde huid om brandwonden te voorkomen. Bedek of blokkeer a.u.b. niet het stopcontact van de haard. Plaats de haard niet op zachte oppervlakken zoals tapijt, omdat dit de luchtinlaat kan blokkeren.
3. Houd elektrische apparaten buiten het bereik van kinderen of zwakke personen. Laat ze de apparaten niet zonder toezicht gebruiken.
4. Installeer de elektrische haard niet rechtstreeks op tapijt of ander zacht-(hoog)polig materiaal omdat dit de luchtcirculatie aan de onderzijde kan beïnvloeden.
5. Haal de stekker uit het stopcontact als de haard niet wordt gebruikt.
6. Schakel bij het uitschakelen van de elektrische haard alle schakelaars uit en haal de stekker uit het stopcontact.
7. Het is verboden deze elektrische haarden buitenshuis te gebruiken.
8. De haard mag niet geplaatst worden in een natte omgeving zoals de badkamer of wasruimte. Houd de elektrische haard uit de buurt van watercontainers.
9. Gebruik de haard niet als de voedingskabel beschadigd is, deze moet worden vervangen door de fabrikant, een erkende onderhoudsmonteur of een vergelijkbaar gekwalificeerd persoon om gevaar te voorkomen.
10. Leg de voedingskabel niet onder het tapijt. Plaats geen sierkleed, poten van meubels of andere zware voorwerpen op de voedingskabel.
11. Let op dat er geen vreemde stoffen in de damp-uitlaat terecht komen, want deze kunnen leiden tot elektrische schokken, brandongevallen of schade aan de haard.
12. Blokkeer op geen enkel moment de damp-uitlaat om brandongevallen te voorkomen. Gebruik de elektrische haard niet op een zacht oppervlak, want dat kan de luchtcirculatie blokkeren.
13. Aangezien alle elektrische haarden één of meerdere onderdelen bevatten die een hoge temperatuur, boog of vonken kunnen genereren, deze niet gebruiken op plaatsen waar benzine, verf en andere brandbare stoffen worden gebruikt of opgeslagen in verband met explosie gevaar.
14. Het is verboden om wijzigingen aan het toestel aan te brengen. Gebruik de elektrische haard volgens deze gebruiksaanwijzing. Andere bedieningsmethoden, niet door de fabrikant aanbevolen, kunnen brandongevallen, elektrische schokken of lichamelijk letsel veroorzaken.
15. Vermijd het gebruik van verlengkabels omdat deze oververhit kunnen raken en brand kunnen veroorzaken. Als u een verlengkabel moet gebruiken, gebruik dan een drie-aderige verlengkabel met een capaciteit van 250V/16A en een goede aarding.
16. Als de verwarmingsunit oververhit raakt, zal de elektrische haard een geluid produceren (of een LD-lamp knipperen) om u te waarschuwen. Schakel als dit gebeurt het toestel onmiddellijk uit en controleer of de elektrische haard zich in de buurt van de voorwerpen bevindt die oververhitting van de elektrische haard kunnen veroorzaken, zoals vermeld in artikel 2 en artikel 12. Blijf de haard niet gebruiken als een waarschuwingssignaal klinkt of zichtbaar is
17. Verbrand geen hout of andere materialen in de elektrische haard.
18. Sla niet op het glas van de haard.
19. De installatie van het elektrisch netwerk en het stopcontact moet worden/zijn uitgevoerd door een gediplomeerd elektricien.
20. Gebruik een stopcontact met een goede aarding, zekering en aardelektrode.
21. Zorg ervoor dat de aardlekbeveiliging altijd actief is.
22. Haal de stekker uit het stopcontact wanneer u de haard reinigt, onderhoudt of verwijdert.
23. Plaats de haard en het snoer op een droge plaats tijdens opslag en of transport. Vermijd ernstige vibraties om schade aan de haard te voorkomen.

## PRODUCT AANZICHT

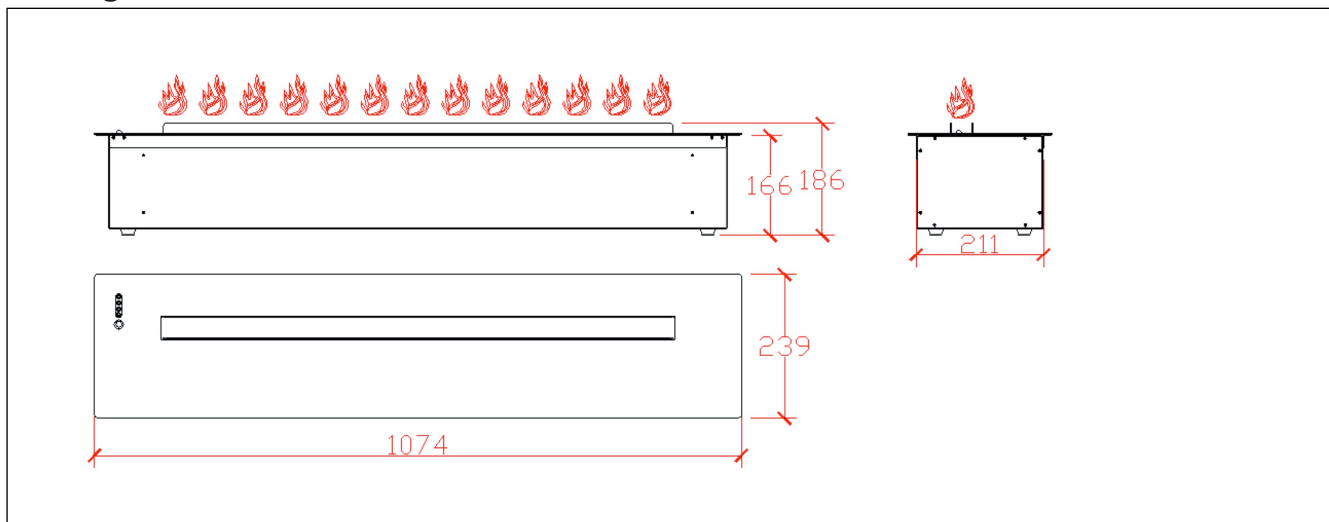


# PRODUCT AFMETINGEN

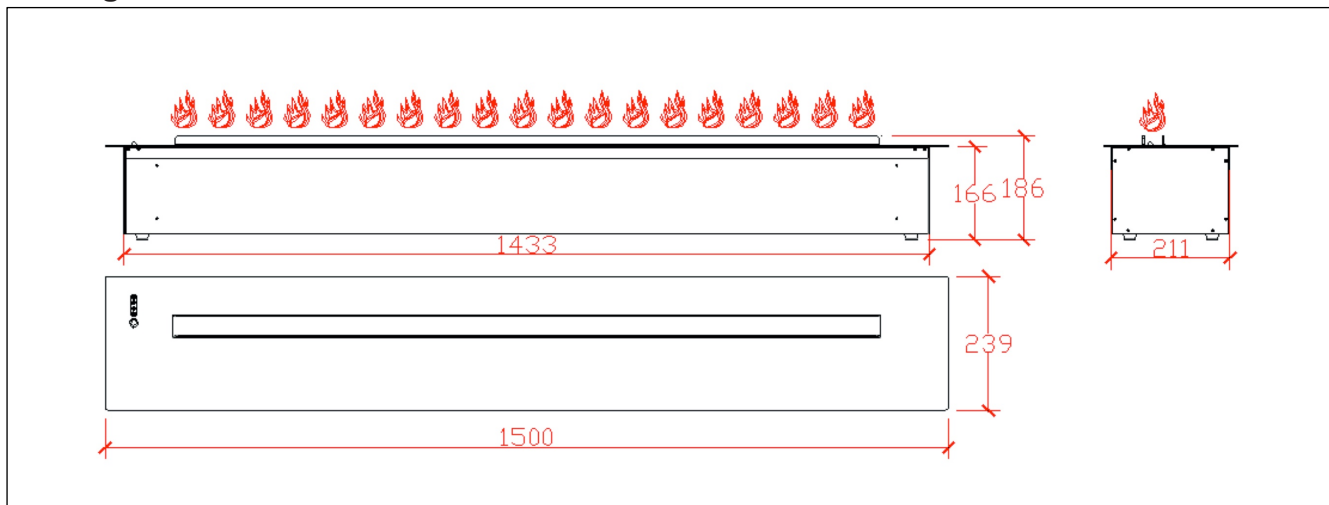
## Bellagio 66



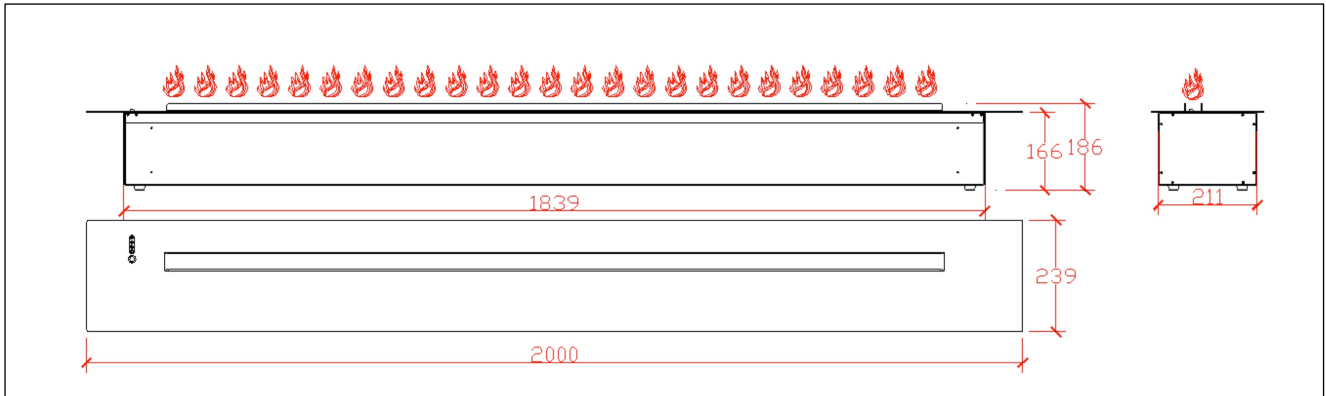
## Bellagio 107



## Bellagio 150



## Bellagio 200



### Richtlijnen voor de installatie van de Bellagio sfeerhaarden

#### Opmerking 1

Bij inbouw van de sfeerhaard dient minimaal 1 cm rondom extra genomen te worden om de inbouw te vergemakkelijken.

#### Opmerking 2

Geen trechter nodig om de watertank van de sfeerhaard bij te vullen.

#### Waarschuwing

1. Sluit de sfeerhaard alleen aan op een stopcontact voorzien van een degelijke aarding, zekering en aangesloten op een aardlekschakelaar
2. Verwijder de rubberen voetjes niet van de haard en installeer de haard niet direct op een zachte ondergrond. Anders kan dit de luchtcirculatie blokkeren en brandongevallen veroorzaken. Installeer de elektrische haard op droge en veilige plaats waar deze vrij is van stof en brandbare voorwerpen. Zorg ervoor dat voorwerpen zoals gordijnen de afvoer niet blokkeren.

#### Opmerking

1. Het is raadzaam om de elektrische haard in de buurt van het stopcontact te installeren om de elektrische installatie te vereenvoudigen.
2. Zet de elektrische haard op de gekozen stand om te kijken of deze naar wens is.
3. Deze elektrische haard mag niet rechtstreeks op de muur worden geïnstalleerd. Plaats hem in een schoorsteenmantel of bouw een insteekconstructie op de gewenste plek. De voorgestelde afmetingen om de haard vast te houden zijn product-inbouwafmetingen plus 1 cm, productdiepte plus 0,5 cm extra en producthoogte plus 30 cm extra voor vlamweergave.

#### Let op

Plaats de haard bij het plaatsen van de haard of het bouwen van de wandconstructie op een droge, veilige en schone plaats.

4. Als er geen geschikt stopcontact in de buurt van de geselecteerde positie is, vraag dan een professionele elektricien om het stopcontact achter of in de buurt van het frame te installeren, zoals vereist.

#### Waarschuwing

Plaats geen elektriciteitscircuit of stopcontact op enig willekeurige plek om elektrische schokken en of lichamelijk letsel te voorkomen. Vraag een gekwalificeerde elektricien om een aanpassing te maken aan het Elektra netwerk te maken.

1. Zet de schakelaar op de haard uit (zie het hoofdstuk bediening).
2. Steek de stekker in het AC 230/16A stopcontact. Leg de kabel langs de muur.
3. Plaats de haard in het frame of de muurconstructie
4. Voltooi de installatie, de stekker moet ook na inbouw toegankelijk zijn.

# ONDERHOUD

## Let op

Haal de stekker uit het stopcontact om brandongevallen, elektrische schok of lichamelijk letsel te voorkomen voordat u de elektrische haard reinigt en of repareert.

## Water bijvullen

1. Vul de watertank tijdig bij of wanneer u het alarm voor watertekort hoort. (Het is toegestaan om een kleine hoeveelheid niet-giftige geurstof te gebruiken voor een aangename geur.)
2. Wanneer de bovenzijde van de verdampers niet langer door water wordt bedekt, stopt de verneveling binnen 3 seconden en is verdwijnt het vlameffect.
3. Wanneer de verdampers stopt, schakel dan alle bedieningselementen uit, haal de stekker uit het stopcontact, vul het waterreservoir opnieuw, steek de stekker er weer in en start opnieuw op.

A. Verwijder het bovenpaneel (eventueel inclusief houtset).



B. Neem de watertank uit.



C. Draai de dop op de watertank los voordat u deze vult.

## Vervanging van lampen

Als u constateert dat één of meerdere van de halogeen lampen niet meer brand (donkere vlekken en of minder damp omhoog komt) vervang dan alleen de niet werkende lampen. Licht het bovenpaneel op en vervang de kapotte lampen.

## Opmerking

De halogeen lampen welke in de waterdamphaarden gebruikt worden zijn geen standard halogeen lampen. Contact uw leverancier voor het juiste type. (Halogeen Amber lamp 230V 35W)

## Waarschuwing

Om brandwonden te voorkomen, wacht minimaal 30 minuten na het uitzetten van de haard zodat de lampen voldoende afgekoeld zijn.

### I. Lampspecificatie:

Gebruik alleen de speciale Halogeen Amber lampen voor AC 230 en 35W.

### II. Hoe de lampen te vervangen

Verwijderen het bovenpaneel en de watertank, zie hoofdstuk water bijvullen, Verwijder de niet-werkende lamp(en) en vervang deze door een nieuwe.



## Schoonmaken van de verdamper

1. Om het beste visuele vlammeffect van een elektrische haard te houden, wordt aangeraden om de wateraanslag en vlekken op de verstuiver minstens om de 2 tot 4 weken te reinigen. (De verstuiver is een verbruiksonderdeel dat ieder jaar dient te worden vervangen).
2. Verwijder het bovenpaneel en de watertank, zoals hierboven beschreven
3. Verwijder het bovenpaneel van de verdamperbehuizing, zie afbeelding hieronder



4. Neem de verdamper uit en maak de connector los



5. Voeg een klein beetje toe op de verstuiver (dit is het witte Plaatje aan de bovenzijde van de verdamper). Gebruik het meegeleverde reinigingsborsteltje om het vuil en de aanslag te verwijderen van de verstuiver.



# BEDIENING

## I. Bedieningspaneel & Afstandsbediening

Op beide vindt u 3 bedieningsknoppen.



A. Wanneer u de haard aansluit hoort u een "DEE"-geluid, dit is om aan te geven dat de stroom is aangesloten en dat het toestel in stand-by modus gaat.

Bedieningsknoppen op bedieningspaneel en afstandsbediening:

 voor AAN/UIT

 voor VLAM HOGER: Verhoog het vlam volume (toename dampvolume)

 voor VLAM LAGER: Verlaag het vlam volume (afname dampvolume)

Opmerking: het bedieningspaneel bevat 3 knoppen en 1 infraroodsignaal-ontvanger, de signaalontvanger moet het signaal ontvangen dat door de afstandsbediening wordt verzonden. Houd de afstandsbediening naar de ontvanger gericht voor bediening op afstand.

B. Druk op de AAN/UIT knop om het toestel te starten. Wanneer het "AAN" is, zal de stroomindicator oplichten en zullen de lampen gaan branden, na 10 seconden zal de vlam omhoog gaan na het "Dee Dee" geluid

Onder de volgende omstandigheden wordt de haard automatisch uitgeschakeld na het "Dee Dee" geluid te hebben laten horen:

- I. Geen water boven de verdamper, vul water bij. Verdamper is niet correct geplaatst in behuizing, check positie.
- II. Verdamper is niet goed aangesloten/draadbreuk in kabel naar connector.
- III. Verdamper is kapot.

## II. Opmerking

Zorg bij het eerste gebruik van de afstandsbediening dat de afstandsbediening is uitgerust met 2 AAA-batterijen, zonder batterij of met lege batterijen zal de afstandsbediening niet werken.

Richt de afstandsbediening op de elektrische haard op 1-5 meter afstand, anders werkt de afstandsbediening mogelijk niet goed. Houd de afstandsbediening gericht richting de infraroodsignaal-ontvanger voor bediening op afstand. Bedek of belemmer de signaalontvanger niet.

Wanneer u het "Dee Dee" geluid hoort terwijl u de knop Vlam Hoger of Vlam Lager indrukt, betekent dit dat het vlamvolume maximaal of minimaal is.

Als u de vlam niet kunt zien nadat het toestel gedurende 10 seconden "AAN" is geweest, probeer dan op de Vlam Hoger-knop te drukken.

Als u het toestel voor langere tijd niet gaat gebruiken, verwijder dan al het water uit de verdamper houder, maak de verstuiver schoon en ontkoppel het toestel van het elektranet.

## OPPERVLAKTEREINIGING

Gebruik alleen een met warm water bevochtigde doek om het geverfde oppervlak van de elektrische haard schoon te maken. Gebruik geen schurende reinigingsmiddelen.

## Service

Met uitzondering van het vervangen van de lamp, het bijvullen van water, het reinigen van de verstuiver en het reinigen van oppervlakken, dient u voor alle andere reinigingen of aanpassingen contact op te nemen met de servicedienst van uw leverancier

## PRODUCTGARANTIE

De fabrikant garandeert de oorspronkelijke koper dat dit product vanaf de datum van aankoop vrij is van materiaal- en fabricagefouten en dat dit bij normaal gebruik en behoorlijke verzorging gedurende één jaar vanaf de datum van aankoop zo zal blijven. Ontbrekende of aanvankelijk defecte onderdelen zullen gratis worden vervangen tijdens de periode van deze beperkte garantie. Indien onderdelen niet beschikbaar zijn, zal een vergelijkbare vervanging of terugbetaling worden aangeboden. **Het originele gedateerde aankoopbewijs is vereist voor alle garantieclaims.** Deze garantie dekt geen schade die is ontstaan tijdens het transport van het verkooppunt naar het huis van de consument. Deze garantie dekt geen glas, lampen, batterijen, transport, arbeid of andere zaken die geen verband houden met de fabricage van het product.

**Dit product is alleen bestemd voor huishoudelijk gebruik. Elk commercieel gebruik van dit product maakt alle garanties ongeldig en ontheft de fabrikant van alle aansprakelijkheid.**

**LET OP  
RISICO OP ELEKTRISCHE SCHOK  
NIET OPENEN  
GEEN DOOR DE GEBRUIKER TE ONDERHOUDEN ONDERDELEN BINNEN IN**

Model : Bellagio-series  
Nominale spanning : 230V-50Hz  
Nominaal vermogen : 210 – 840W  
(afhankelijk van gekozen model)  
Veiligheidsklasse : I  
Lamp : Halogeen Amber 35W

Bedankt voor de aankoop van dit product! Als u vragen heeft over de montage of werking van dit product, als er onderdelen ontbreken of als het product beschadigd is, mail ons dan op:

[service@comfortableathome.nl](mailto:service@comfortableathome.nl)

